



MEMORIA

2001-2002

ÍNDICE

Carta del Presidente	3
Presentación	4
Área Terapéutica Educativa	5
<i>Área Drogodependencia</i>	5
- Informe cuantitativo del programa de rehabilitación	8
- Atenciones del departamento de ingresos	8
- Admisiones del programa residencial	8
- Egresos del programa residencial	10
- Atenciones del programa familiar	11
- Atenciones del programa de seguimiento a insertados	11
<i>Área Educativa y de Prevención</i>	12
- Informe cuantitativo del programa educativo	12
- Atención escolar	13
- Atenciones del programa psicosocial	14
Nuestros Centros y Comunidades	15
Área de Comunicación	19
- Relaciones Institucionales y Públicas	19
- Captación de recursos	19
- Publicaciones y Eventos	20
- Proyecciones	20
- Afiliaciones, acreditaciones y convenios	21
Organigrama	21
Informe Contable Abreviado	22

Carta del presidente.

Lamentablemente el abuso de drogas en nuestro país sigue en aumento y si bien, tanto el Gobierno como la sociedad civil organizada han realizado esfuerzos para paliar los altos costos sociales de este fenómeno, no es suficiente para hacer frente tanto a la oferta como a la demanda. Todo ello ha obligado a Dianova Nicaragua a diseñar nuevas estrategias adaptadas a la nueva situación del fenómeno de las adicciones y a centrar sus esfuerzos en la mejora de la calidad del servicio así como en la profesionalización de nuestros recursos humanos por medio de la capacitación continua de los mismos. Los resultados obtenidos, los cuales les estamos presentando en esta memoria, han sido esperanzadores. Sin embargo, somos conscientes que aún queda mucho por hacer y que debemos seguir trabajando en nuestra Misión.

El año 2001 ha sido, para Dianova Nicaragua, el año de consolidación de los cambios emprendidos y estamos satisfechos de los resultados obtenidos.

Sin embargo, todo este trabajo nos ha supuesto un enorme esfuerzo económico y no hubiese sido posible sin la colaboración de numerosas personas, empresas e Instituciones a quienes queremos agradecerles su ayuda, en especial a Dianova Internacional y a nuestras Asociaciones hermanadas de América y Europa.

A todos ellos dedicamos este balance en especial, a nuestros colaboradores que, con su trabajo y dedicación diaria, permiten a niños, niñas y jóvenes hacer realidad sus sueños. Aprovecho la ocasión para agradecerles su compromiso y solidaridad e invitarles a que sigan colaborando con Dianova Nicaragua ya que no les defraudaremos.

Xavier Agustí Pagans
Presidente

PRESENTACIÓN

La Fundación Dianova Nicaragua viene desarrollando, desde 1987, actividades dirigidas a la prevención, rehabilitación e inserción de drogodependientes, las cuales tenemos la satisfacción de presentarle en esta memoria 2001- 2002.

Este periodo ha significado la consolidación y perfeccionamiento de los programas desarrollados por nuestra Institución. Este hecho ha sido la consecuencia lógica, de las acciones desarrolladas por Dianova Nicaragua en años anteriores. La diferenciación de nuestros programas, la profesionalización de nuestra estructura organizacional y la inclusión de profesionales especialistas en las diferentes áreas, son los aspectos fundamentales que nos han permitido identificar nuestras debilidades internas, así como las necesidades sociales de la población atendida.

El resultado ha sido un continuo mejoramiento de nuestros programas. En el programa terapéutico, las evaluaciones hechas por el GID (Grupo Interdisciplinar contra las Drogas) de España, en junio y noviembre del 2001, y sus subsiguientes recomendaciones, han promovido la elaboración e implementación de un programa familiar y un programa de seguimiento a los reinsertados con el fin de ofrecer una atención integral a los usuarios. Al mismo tiempo, se ha dado seguimiento a los usuarios a través de un Programa Terapéutico Individualizado (P.T.I.), con muy buenos resultados.

En el programa educativo, las necesidades detectadas en los beneficiarios exigió la inclusión, de una atención psicosocial a los mismos y, en vista de los buenos resultados, se ha elaborado un programa psicosocial, el cual ha sido introducido, durante el año escolar 2002, en los dos centros educativos.

Este progreso es producto de nuestra constante preocupación, por aumentar la calidad de nuestros servicios, los resultados obtenidos y la optimización de nuestros recursos, permitiéndonos seguir ofreciendo alternativas reales a la sociedad, para reducir sus problemas y ser consecuentes con nuestra misión.

Desde aquí agradecemos a todos nuestros colaboradores, personas, instituciones y organizaciones que, con su trabajo y aportaciones, han hecho posible los datos que le presentamos a continuación, los cuales son un estímulo para superarnos día a día.

ÁREA TERAPÉUTICA EDUCATIVA

ÁREA DROGODEPENDENCIAS

A lo largo de este año, el área de rehabilitación e inserción social de drogodependientes, ha mejorado sustancial y sustantivamente sus resultados, debido a la implementación de nuevas estrategias y metodologías, que le han permitido evolucionar a la par del fenómeno de las adicciones y las necesidades de la población atendida.

Prueba de ello son los resultados obtenidos en las evaluaciones, realizadas a los usuarios, respecto al grado de satisfacción. La totalidad creen que reciben la ayuda necesaria y recomendarían el programa y, el 89,4%, opinan que Dianova los prepara adecuadamente en su proceso de reinserción.

En el transcurso del año se han realizado las siguientes mejoras:

A) Pre-Acogida.

El área de Preacogida cuenta con un equipo interdisciplinario (médico, trabajadora social y psicóloga), dedicado a la atención inicial de las personas que solicitan el ingreso a la comunidad terapéutica. En esta fase se realizan las siguientes valoraciones:

1. Entrevista inicial: Información y orientación del programa terapéutico al usuario y a la familia.
2. Valoración Psicológica del usuario: Valora cada uno de los objetivos específicos del programa y brinda datos sobre las problemáticas iniciales asociadas al consumo.
3. Exámenes médicos: para conocer el estado de salud del usuario a su ingreso y poder detectar patologías fisiológicas o enfermedades infecciosas.
4. Estudio socio económico: Investiga la situación familiar, laboral y educativa del usuario, profundizando en sus relaciones familiares y sociales. Incluye también el historial adictivo del usuario. (inicio, tiempo de consumo, drogas consumidas, tratamientos, etc)

B) Comunidad Terapéutica:

En la implementación de nuevas estrategias terapéuticas se destacan:

1. Programa de Tratamiento Individualizado (P.T.I): Es un instrumento de Diagnóstico, complementario a los test evolutivos. Detecta cada problemática presentada por el usuario, facilitando la individualización de su programa terapéutico.
2. Tutorías: Es el acompañamiento individual al usuario, por los educadores. Se detectan las carencias del usuario y se planifican estrategias y tiempos para abordarlas.
3. Tutorías de la Trabajadora Social: Reemplaza a las tutorías, cuando el usuario inicia el proceso de visitas domiciliarias. Las realiza la trabajadora social, fortaleciendo el seguimiento y proceso de reinserción.
4. Talleres de Objetivos Específicos: Talleres grupales donde se trabajan los objetivos específicos del programa. Los grupos se conforman según la fase del usuario. Si un usuario posee mayor problemática en un objetivo determinado, se le refuerza en las tutorías individuales.
5. Talleres Grupales: Dirigidos a grupos de usuarios con problemáticas comunes. Los más significativos elaborados hasta ahora son:
 - ✓ Taller de vida en comunidad.
 - ✓ Taller de derechos, deberes y normas.
 - ✓ Taller de auto estima básica.
 - ✓ Taller de objetivos específicos del programa.
 - ✓ Taller de relaciones interpersonales.
 - ✓ Taller de dinámica familiar.
 - ✓ Taller de calidad de vida.
 - ✓ Taller de sexualidad.
 - ✓ Taller de auto estima afianzamiento.
 - ✓ Taller de auto control.
 - ✓ Taller de crecimiento personal.
 - ✓ Taller de recaídas.
 - ✓ Taller de habilidades sociales.
 - ✓ Taller de Tiempo libre.
 - ✓ Taller de auto evaluación.
6. Talleres de formación: Se cuenta con talleres artísticos de pintura y un curso de carpintería avalado por INATEC.

7. Terapias de grupo: Las terapias de grupo son brindadas una vez por semana. Los grupos se conforman en base a la fase y la evolución del usuario. La metodología es vivencial, de auto ayuda y retroalimentación.
8. Atenciones individuales Psicológicas: Se realizan semanalmente, a partir de la 2ª fase. En la 3ª fase son quincenales. Esta distribución no es rígida, por el contrario, si existen casos urgentes son priorizados y las atenciones son más continuas según el caso.
9. Espacios de menores: se han creado talleres enfocados a grupo etareo de menores de 18 años.
10. Programa Familiar (Atención a las familias): Está dirigido a los familiares, siendo paralelo y complementario al programa terapéutico. Los espacios grupales están organizados por fases terapéuticas, de tal manera que los familiares trabajan los mismos objetivos que el usuario. En las reuniones participa un educador de la comunidad terapéutica. También reciben atención individual cuando es necesario o solicitado por el familiar.
11. Seguimiento a reinsertados: Los reinsertados y usuarios en proceso de re inserción participan en talleres mensuales, con la modalidad de Grupo de auto ayuda, coordinados por la psicóloga de ingresos. En las reuniones participa un educador de la comunidad terapéutica. Cuando el caso lo amerita o lo solicita se le da atención individual.
12. Reuniones entre áreas: El equipo de preacogida y el de la comunidad realizan reuniones mensuales de coordinación.

La individualización de procesos, la incorporación de profesionales y las modificaciones constantes de forma evolutiva, de las técnicas y estrategias de intervención terapéuticas, nos ha llevado a la reflexión y modificación de tiempos en el proceso de rehabilitación, de tal manera que, actualmente, la duración del programa oscila entre los 6 y 9 meses.

Esta evolución del programa nos ha permitido aumentar la calidad del servicio. Sin embargo, nos hemos visto obligados a tomar la decisión de cerrar una de nuestras comunidades terapéuticas. Por ello, con el fin de aumentar nuestra capacidad de atención, estamos elaborando, conjuntamente con el área terapéutica de Dianova Internacional un programa ambulatorio, el cual se implementará en enero del 2003.

INFORME CUANTITATIVO DEL PROGRAMA DE REHABILITACIÓN

Atenciones del dpto de ingresos:

En el departamento de ingresos se atendieron 333 solicitudes de información (cuadro 1), de las cuales, 87 finalizaron la pre-fase e ingresaron al programa residencial. También se atendieron alrededor de 800 llamadas telefónicas.

Cuadro 1

Solicitaron información	Asistieron a la 1ª entrevista	Realizaron valoración psicológica	Realizaron la pre-acogida y no ingresaron	Ingresaron	TOTAL
121	39	72	14	87	333

Admisiones del programa residencial.

De las 87 admisiones (cuadro 2) solamente 4 fueron mujeres. La mayoría de las admisiones, el 87 %, tienen entre 14 y 30 años; siendo el 55%, entre 19 y 30 años y el 32% entre 14 y 18 años.

Observamos que predomina el alcohol como droga de inicio¹ (cuadros 3 y 4): 55% en los varones y 50% en las mujeres. No consideramos el dato de las mujeres muy relevante por ser la muestra muy reducida. Sin embargo, como dato importante, denotamos que un 45% de los varones se han iniciado con alguna droga ilegal, en la proporción siguiente:

- Marihuana: 23,0%
- Pega: 14,5%
- Crack: 4,5%
- Cocaína: 2,5%
-

En cuanto a la droga de impacto² (cuadros 5 y 6), predomina el crack: 71% en los varones y 75% en las mujeres. Solo el 9,6% de los varones, ingresa a causa del alcohol. Como característica importante observamos, en las entrevistas previas al ingreso, que la mayoría son policonsumidores³, sin embargo, cuando llegan a consumir la droga de impacto, es ésta la que predomina.

¹ Primera droga consumida. No se incluye el tabaco

² Droga consumida al efectuar su ingreso. En caso de consumir varias drogas, es la que, según el usuario, le causa más daño.

³ Han consumido varias drogas

Admisiones por edad y sexo.**Cuadro 2**

EDAD	Varones	Mujeres	Total
14 a 18	26	2	28
19 a 30	46	2	48
31 o más	11		11
TOTAL	83	4	87

Droga de Inicio. Varones**Cuadro 3**

EDAD	Marihuana	Cocaína	Crack	Alcohol	Pega
14 a 18	7	1	3	11	4
19 a 30	11	1	1	26	7
31 a más	1			9	1
TOTAL	19	2	4	46	12

Droga de Inicio. Mujeres**Cuadro 4**

EDAD	Marihuana	Cocaína	Crack	Alcohol	Pega
14 a 18	1				1
19 a 30				2	
31 a más					
TOTAL	1			2	1

Droga de Impacto. Varones**Cuadro 5**

EDAD	Marihuana	Cocaína	Crack	Alcohol	Pega
14 a 18	4		17	1	4
19 a 30	5	3	32	6	
31 a más			10	1	
TOTAL	9	3	59	8	4

Droga de Impacto. Mujeres**Cuadro 6**

EDAD	Marihuana	Cocaína	Crack	Alcohol	Pega
14 a 18			2		
19 a 30	1		1		
31 a más					
TOTAL	1		3		

En referencia al tiempo que estuvieron consumiendo droga (cuadro 7), las mujeres están todas en el rango de 1 a 4 años; en cambio, en los varones, predomina el rango de 5 años o más (61,5%), seguido del rango de 1 a 4 años (36,1%), siendo muy pocos los que consumieron durante menos de 1 año (2,4%).

Tiempo de consumo

Cuadro 7

	Varones	Mujeres
Menos de 1 año	2	
De 1 a 2 años	14	2
De 3 a 4 años	16	2
5 años y más	51	

Egresos del programa residencial

El total de egresos (cuadro 8) ha sido de 107.

La mayoría de los egresos (cuadro 9) han sido Altas Terapéuticas⁴ (45,8%), seguido de las Altas Voluntarias⁵ (32,7%), las expulsiones⁶ (16,8%) y las derivaciones⁷ (3,7%).

Las Altas voluntarias, en su mayoría, son debidas a que el usuario ya se siente rehabilitado y no quiere seguir el programa hasta el final.

El motivo de las expulsiones es el haber tenido relaciones sexuales o haber cometido actos de violencia.

Egresos:

Cuadro 8

EDAD	Varones	Mujeres	Total
14 a 18	36	2	38
19 a 30	52	3	55
31 a más	14		14
TOTAL	102	5	107

Motivos de Egreso.

Cuadro 9

EDAD	Alta Terapéutica	Alta Voluntaria	Derivación	Cambio de país	Expulsión
14 a 18	14	14	4		6 (2 muj.)
19 a 30	30 (1 muj.)	17 (2 muj.)		1	7
31 a más	5	4			5
TOTAL	49 (1 muj.)	35 (2 muj.)	4	1	18 (2 muj.)

⁴ Alta Terapéutica: el usuario ha completado el programa.

⁵ Alta Voluntaria: el usuario abandona voluntariamente el programa antes de concluirlo.

⁶ Expulsión: el usuario es expulsado del programa por haber cometido faltas muy graves.

⁷ Derivación: el usuario es derivado a otro organismo, antes de finalizar su programa.

Atenciones del Programa Familiar

El programa familiar consta de 3 partes:

1. *Reconciliaciones Familiares*: cuyo objetivo es reconciliar a jóvenes en proceso de rehabilitación con familiares que hayan tenido mayores conflictos que afecten el proceso de rehabilitación del joven.
2. *Atenciones Individuales a los familiares*, las cuales tienen como objetivos:
 - a) Preparar a los familiares para reencuentros con los jóvenes en proceso de rehabilitación.
 - b) Detectar problemas familiares que afecten al joven en su proceso de rehabilitación y que deben ser tratados desde el ámbito psicológico.
3. *Talleres a Familias*.
El objetivo de los talleres es analizar diversos temas de acuerdo a los objetivos del programa de rehabilitación. Estos se hacen de acuerdo a las fases en que se encuentra el joven ingresado en el centro con una metodología participativa para lograr:
 - a) Un mayor involucramiento de los familiares en el proceso de rehabilitación.
 - b) Una mayor comprensión de las problemáticas familiares que viven.
 - c) Encontrar alternativas para mejorar su estilo de vida.

En el cuadro 10 podemos observar la cantidad de talleres y familiares atendidos.

Cuadro 10	Nº Talleres	Familiares atendidos	Promedio asistencia
1ª Fase	9	67	7 – 8
2ª Fase	11	163	14 – 15
3ª Fase	8	42	5 - 6
Total	28	272	

Atenciones del Programa de Seguimiento a Insertados

En el programa de seguimiento a insertados se han realizado **11** sesiones terapéuticas con una participación total de **129** personas que ya han finalizado su programa (cuadro 11).

Cuadro 11	Nº Sesiones	Participantes	Promedio asistencia
	11	129	11 - 12

ÁREA EDUCATIVA Y DE PREVENCIÓN

La educación es el principal pilar para construir un futuro mejor, tanto a nivel personal como a nivel de nación. El contexto social de Nicaragua y la evolución del fenómeno de las drogodependencias, nos han estimulado a implementar programas educativos y psicosociales, que han dado excelentes resultados, en lo que respecta a programa de prevención primaria.

El programa educativo inicia en 1997, con la finalidad de dar una alternativa a niños y niñas sin oportunidad de estudios. Es el proyecto más reciente y ambicioso de la organización; ambicioso en el sentido que tiene como meta, jugar un papel determinante en la vida de cada de sus beneficiarios, procurando brindarle herramientas para su calidad de vida futura.

El programa otorga becas a jóvenes y niños en extrema pobreza y, además de la enseñanza académica, procura disminuir las situaciones de riesgo, que lleven a estos al trabajo infantil, prostitución, consumo de drogas, delincuencia, analfabetismo o no-acceso a la educación. Por lo tanto, recepciona a aquellos niños y jóvenes, que realmente necesiten los beneficios ofrecidos; la solicitud de beca puede realizarla una persona particular o una institución.

Existen dos modalidades de atención: externa e interna; cada modalidad tiene diferentes beneficios, los cuales son:

Externa: material escolar y educación gratuita, sin pago de exámenes académicos y boletines.

Interna: además de los beneficios de la modalidad externa el usuario interno cuenta con alojamiento, alimentación, insumos de uso personal, medicamentos, materiales didácticos, transporte en caso de emergencias, atención psicológica (atención individualizada y talleres).

Como complemento a la educación académica, se creó un programa psicosocial. Durante el año escolar 2001, ha sido evaluado y mejorado, diseñándolo de forma tal, que cada tema se adecua a distintas edades, las cuales son: 7 a 10 años, 11 a 14 años y de 15 a 21 años. La metodología utilizada, en los talleres que se imparten, son dinámicas participativas para lograr un mejor aprendizaje.

Los talleres tienen una duración de dos horas cada uno, con una periodicidad de 2 veces por semana. Cada tema tiene un espacio de tres sesiones cada uno y los temas que se imparten son los siguientes:

- Asertividad
- Autoestima.
- Autocontrol.
- Comunicación.
- Educación sexual.
- Higiene personal.
- Relaciones familiares.
- Relaciones interpersonales.
- Toma de decisiones.
- Valores.
- Violencia.

En el curso escolar del 2002, se ha implementado el programa de prevención al consumo de drogas: “La Aventura de la Vida”, en la escuela de primaria Dianova. Dicho programa está dirigido a niños y niñas de 9 a 12 años. Para el próximo año escolar, tenemos el proyecto de implementar un programa específico de prevención al consumo de drogas, elaborado por el área terapéutica de Dianova Internacional, en los dos centros escolares. Dicho programa complementará a los programas educativo y psicosocial, ayudando a los niños y niñas en su formación para afrontar su realidad social.

INFORME CUANTITATIVO DEL PROGRAMA EDUCATIVO

Atención Escolar

En el año 2001 se otorgaron 352 becas escolares (cuadro 12). Se graduaron 14 alumnos de primaria de 19 matriculados y 18 alumnos de secundaria de 22 matriculados. Se tuvo un alto índice de deserción en primaria (22,9 %), siendo mucho más bajo en secundaria (12,6%).

Matrículas 2001

Cuadro 12

		Total	Internos	Externos
PRIMARIA	Inicial	122	36	86
	Final	94	27	67
SECUNDARIA	Inicial	230	87	143
	Final	201	83	118

Para el año escolar 2002 se han otorgado 379 becas escolares (cuadro 13). Se ha logrado reducir la deserción en primaria (7,6%) y en secundaria (10,8%). La causa principal, de estas deserciones, son los propios padres de familia que retiran a sus hijos de los estudios. (80%), el restante 20% pierden su beca por tener actitudes negativas y violentas.

Matrículas 2002

Cuadro 13		Total	Internos	Externos
PRIMARIA	Inicial	131	42	89
	2º Semestre	121	38	83
SECUNDARIA	Inicial	248	82	166
	2º Semestre	221	77	144

Atenciones del Programa Psicosocial

Para las atenciones del programa psicosocial (cuadros 14 y 15) se han conformado grupos por rango de edad.

Cuadro 14

Talleres	Niños atendidos en Primaria							
	Grupo I: 7 a 12 años				Grupo II: 11 a 16 años			
	1ª sesión	2ª sesión	3ª sesión	media	1ª sesión	2ª sesión	3ª sesión	media
Relaciones Interpersonales	13	12	12	12	23	23	22	23
Autoestima	13	13	13	13	21	22	22	22
Comunicación	13	12	13	13	22	23	21	22
Educación Sexual	11	13	13	12	23	23	22	23

Cuadro 15

Talleres	Jóvenes atendidos en Secundaria											
	11 a 14 años				15 a 18 años				15 a 22 años			
	1ª ses.	2ª ses.	3ª ses.	Med.	1ª ses.	2ª ses.	3ª ses.	Med.	1ª ses.	2ª ses.	3ª ses.	Med.
Relaciones Interpersonales	18	18	21	19	20	22	24	22	20	22	25	22
Autoestima	22	21	21	21	24	23	21	23	26	24	20	23
Comunicación	22	21	21	21	23	24	24	23	25	26	25	25
Asertividad	20	20	19	20	21	22	22	22	22	23		22
Educación Sexual	23	24	24	24	21	24	24	23	25	26	26	26

NUESTROS CENTROS Y COMUNIDADES



El Malinche

Dirección:	Carretera Nueva a León, Km. 43. Nagarote. Dpto de León
Teléfono:	(505) 0882 32 60
Fecha Apertura:	1988
Naturaleza:	Comunidad Terapéutica Residencial de 1ª, 2ª y 3ª Fase.
Capacidad:	30
Ocupación media:	24
Director:	Francisco Ferreras Cebreros
Equipo Técnico:	Médico: Hugo España Psicólogo: Roire Villavicencio Trabajadora Social: Leana Palacios Educadores: René Castillo; David Obando; José Esteban González
Otro personal:	Cocinera: Lourdes Contreras Chofer: Francisco Orozco Vigilante: Denis Grijalba
Actividades Terapéuticas:	Programa de Rehabilitación Formación Profesional. Escuela de Carpintería
Estructuras de ocio:	Cancha de baloncesto y voleybol Piscina Sala de Video y TV.



Casa Verde

Dirección:	Carretera Vieja a León, Km.: 9,5. Del cementerio, 32 kms al norte. Nejapa, dpto de Managua.
Teléfono:	(505) 0882 33 07
Fecha Apertura:	1986 (Centro) 1997 (Escuela de Primaria)
Naturaleza:	Centro Educativo Residencial
Capacidad:	42 internos 160 alumnos (escuela de primaria)
Ocupación Media:	40 internos 120 alumnos (escuela primaria)
Director:	Aurelio Ramírez
Equipo Técnico:	Psicóloga: Silvia Araica Monitora de educadores: Zoyla América Gaetán Educadores: Pedro Pablo López Sánchez; Zobeyda Munguía; Rafael Antonio López Sánchez. Subdirectora Escuela: Rosa María Castillo Domínguez Maestros: Zobeyda Munguía Zapata; Josué Velázquez Romero; Cándida López Aguirre; Flavio Cárdenas Jiménez; Margarita Jarquín González; Fátima Espinoza Castro. Profesora de danza: Sonia Solis Espinoza Profesora de Artes plásticas: Zobeyda Munguía Profesor de inglés: Wilder González Huete
Otro personal:	Cocinera: Marioli de la Concepción Bravo Rivera Chofer: Otoniel de Jesús Silva Limpiadora Vigilante: Empresa SERSECA
Actividades:	Escuela de Primaria Dianova Taller de Danza Taller de Dibujo Programa Psico-social
Estructuras de ocio:	Cancha de baloncesto y Voleibol Sala de video y TV.



Las Marias

Dirección:	Carretera Sur, Km. 51. Término municipal de Sta Teresa. Dpto de Carazo.
Teléfono:	(505) 0885 28 74
Fecha Apertura:	1988 (Centro) 1998 (Instituto de Secundaria)
Naturaleza:	Centro Educativo Residencial
Capacidad:	100 (internos) 230 (Instituto de Secundaria)
Ocupación Media:	98 (internos) 215 (Instituto de Secundaria)
Director:	Miguel Díez Alegre
Equipo Técnico:	Psicóloga: Silvia Araica Monitora de educadores: Anita Luz Campos Bendaña Educadores: Marta Cecilia Pérez Flores; José Luis Castillo Munguía; Humberto Francisco Alemán; Alvaro Pallais. Subdirectora Instituto: M ^a Gabriela López Jácamo Secretaria Instituto: Carmen M ^a Hernández Profesores: Mariana Eva Cerda Vado; Teresa Cerda Vado; Azucena Fonseca Téllez; Anita Jácamo Montiel; Yadira Gaitan Aguirre; Alma Susana Chávez; Héctor Guido Chávez; Denis Martínez; Roberto García Padilla; Rosa Idalia Morales.
Otro personal:	Profesor de carpintería: Guillermo Antonio Araúz Castro Agricultor: Roberto Hernández Martínez Oficiales mantenimiento: Fausto Cruz; Horacio Cuadra. Cocinera: Julia Urania Sánchez Chofer: José Vicente Cardenal Ortíz Afanadora: Candelaria del Carmen Salinas Martínez Vigilante: Henry Francisco López Méndez
Actividades:	Instituto de Secundaria Dianova Escuela de Carpintería Programa Psico-social
Estructuras de ocio:	Cancha de baloncesto y voleybol Sala de video y TV.



Oficinas Centrales

- Dirección:** Carretera Sur, Km. 3½. Reparto Las Palmas. Managua
Telefax: (505) 268 21 32; 268 21 29
Naturaleza: Sede Nacional
Personal: Administradora general: Esther Del Río González
Contable: Lic. Gastón Espinoza
Ayudante contable: Scarleth Acosta
Director de comunicación: Luis Tió Batllori
Trabajadora Social: Lic. Karim Duarte
Psicóloga: Lic. Cinthia Obregón
Médico: Dr. Hugo España
- Actividades:** Administración Central:
- Dpto de contabilidad
 - Dpto de comunicación
 - Dpto de RR. HH.
- Oficinas de Ingreso:
- Información y orientación a familias y adictos
 - Seguimiento preacogida
 - Seguimiento y atención a familias
 - Seguimiento a insertados

COMUNICACIÓN

Relaciones Institucionales y Públicas

Dianova Nicaragua está muy bien integrada en la red nacional de organismos e instituciones que trabajan la problemática del uso y abuso de sustancias psicoactivas. Estamos presentes en las siguientes comisiones, comites y redes:

- Comité Técnico Asesor de Prevención del Consejo Nacional de Lucha Contra las Drogas.
- Comité de Drogas del dpto de Salud Mental del Ministerio de Salud.
- Asesor de la Comisión Antidrogas de la Asamblea Nacional.
- Federación Nicaragüense de Comunidades Terapéuticas.
- Grupo de Coordinación para la prevención del consumo de drogas.
- Coordinadora de la Niñez (en proceso de afiliación).

También colaboramos y participamos en los eventos organizados por:

- Instituto Contra el Alcoholismo y la Drogadicción
- Ministerio de la Familia
- Ministerio de Educación, Cultura y Deportes
- Secretaría de la Juventud

Hemos participado en los siguientes Talleres, Comisiones y Eventos:

- Comisión de reforma a la Ley 285, sobre estupefacientes
- Comisión para la creación de las “Normas Mínimas” para Centros de Rehabilitación, impulsadas por el Ministerio de Salud.
- Participación en el Taller para la Revisión y Consolidación del “Plan Nacional Antidrogas”, dirigido por el Consejo Nacional de Lucha Contra las Drogas.
- Participación y asistencia en la VIII Conferencia Latinoamericana de C. T.

Captación de recursos

Los programas de Dianova Nicaragua están subvencionados en un 80% por Dianova Internacional y, el 20% restante, son recursos propios, participaciones familiares, subvenciones gubernamentales y donaciones de particulares, empresas u organismos.

Sin embargo, nuestra constante preocupación por aumentar la calidad del servicio y mejorar los resultados, adiciona necesidades a los programas que son superiores a nuestras posibilidades. Para superar estas limitaciones, se han realizado algunas acciones destinadas a la captación de recursos, que nos permitan mantener el número de becados y aumentar la calidad del servicio. Aprovechamos esta ocasión para agradecer a las personas, empresas u organizaciones que colaboran con nosotros.

Club de Amigos de Dianova Nicaragua: Tiene la finalidad de captar ayudas económicas para nuestros programas. Cada miembro del Club elige la periodicidad y el monto del donativo.

Colaboración del Ayuntamiento de Sant Pol de Mar: El Ayuntamiento de Sant Pol de Mar (España) se comprometió a colaborar con Dianova Nicaragua en la obtención de recursos para el mantenimiento de los Centros Escolares. A tal efecto abrió una cuenta bancaria, donde los pobladores de la villa de Sant Pol, pueden depositar pequeños donativos durante el año. Al mismo tiempo, el Ayuntamiento también colabora con una parte de su presupuesto social.

Publicaciones y Eventos:

- Publicación del Reglamento Interno de Trabajo y un Calendario Institucional.
- Exposición, conjuntamente con el Ministerio de Salud, del Informe: “Patrones de Consumo y Oferta Asistencial”, realizado por el Dr. Benjamín López de Dianova Internacional.
- Realización del programa de TV “El Clan de la Picardía” en la comunidad terapéutica de “El Malinche”, en conmemoración del día internacional contra las drogas. El programa se emitió por el canal 2 el sábado 29 de junio del 2002.
- El reconocido cantautor nicaragüense, Carlos Mejía Godoy, dedicó una canción a nuestra institución, a la que tituló “Dianova”. Desde estas páginas agradecemos a Carlos su sensibilidad hacia esta problemática.

Proyecciones:

Dianova Nicaragua seguirá colaborando con todos los organismos e instituciones que trabajan la problemática de las adicciones y sus consecuencias. Sin embargo, echamos en falta una red interinstitucional, para dar seguimiento a los jóvenes insertados. Nuestros programas preparan al joven para vivir su realidad social, el cual se inserta a la sociedad con nuevas perspectivas y aspiraciones. No obstante, la falta de oportunidades, tanto en estudio como en trabajo, aumentan los riesgos de recaídas. Por esto es necesario una red que involucre a los diferentes sectores sociales (universidad, empresas, formación profesional, etc.), con el fin de complementar a nuestro programa de seguimiento a insertados.

Afiliaciones, Acreditaciones y Convenios

La Fundación está inscrita en el Registro de la Dirección Nacional de Asociaciones del Ministerio de Gobernación, con el número 319.

Los Centros de Dianova Nicaragua están acreditados por el Ministerio de la Familia como Centros de Protección.

Las escuelas de Dianova Nicaragua (primaria y secundaria) están acreditadas por el Ministerio de Educación, Cultura y Deportes.

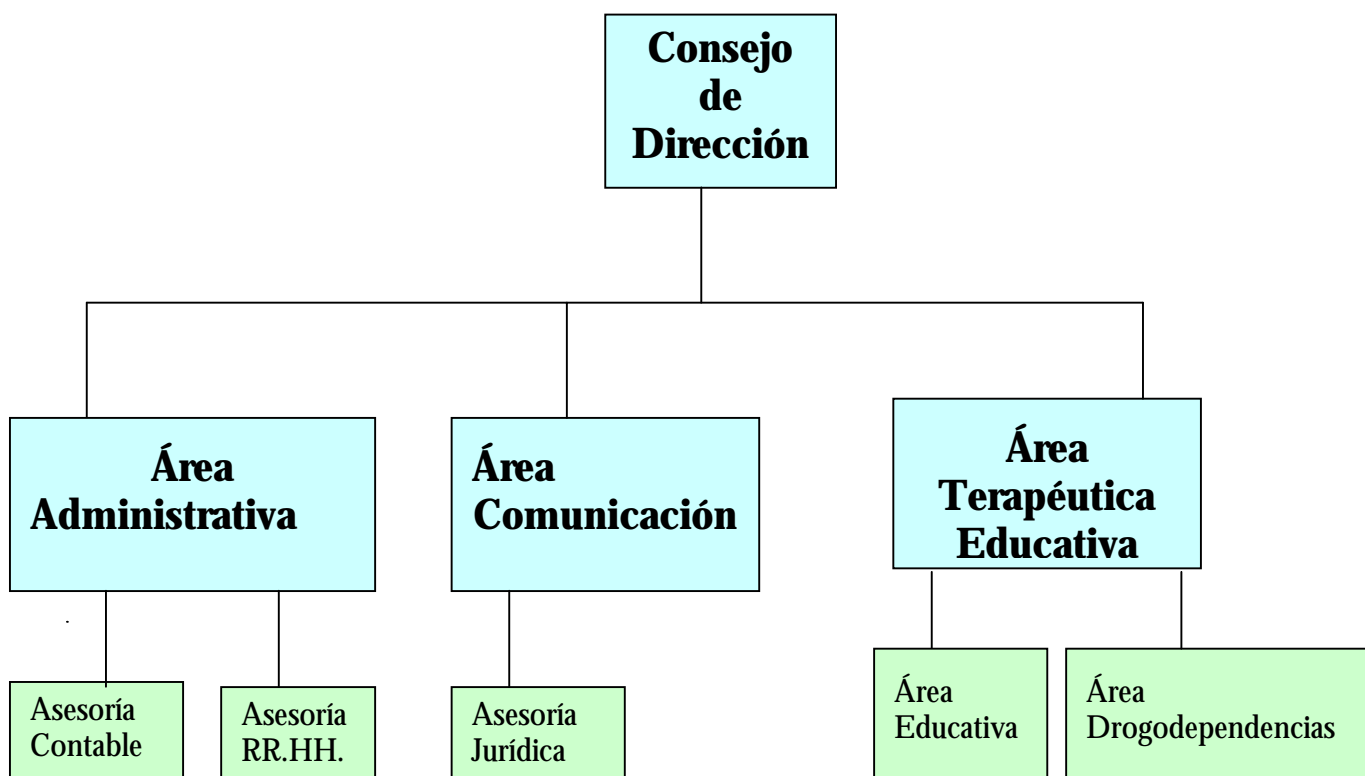
Dianova Nicaragua esta afiliada a:

- Dianova Internacional
- Federación Mundial de C.T. (WFTC)
- Federación Latinoamericana de C.T. (FLACT)
- Federación Nicaragüense de C.T. (FENICT)

Convenios:

- Convenio de cooperación con el Ministerio de la Familia.
- Acuerdo de subvención, con el Ministerio de Educación, para la escuela de primaria Dianova.

ORGANIGRAMA



INFORME CONTABLE ABREVIADO⁸

**FUNDACION DIANOVA NICARAGUA
ESTADO DE RESULTADO
DEL 1º DE JULIO DEL 2001 al 30 DE JUNIO DEL 2002**

	JUNIO 2002		ACUMULADO	
	DEBE	HABER	DEBE	HABER
INGRESOS				
Fondos del exterior		552,110.09		4,832,757.55
Fondos del país				191,361.18
Otros ingresos		209,606.83		2,309,307.31
Total ingresos		761,716.92		7,333,426.04
GASTOS				
Costos y Gastos Operativos	1,770,735.76		3,084,391.87	
Gastos Donación y Administración	346,646.86		5,008,191.71	
Gastos Financieros	1,134.62		13,092.97	
Total gastos	2,118,517.24		8,105,676.55	
Excedente/pérdida del ejercicio		-1,356,800.32		-772,250.51

⁸ En córdobas, moneda oficial de Nicaragua

FUNDACION DIANOVA NICARAGUA
BALANCE GENERAL
AL 30 DE JUNIO DEL 2002

ACTIVOS		PASIVOS	
ACTIVOS CIRCULANTE		PASIVOS CIRCULANTE	
Caja y Bancos	184,634.09	Cuentas por pagar	3,639.83
Inventarios	61,100.00		
Total Activos Circulante	245,734.09	total Pasivos	3,639.83
ACTIVOS MUEBLES			
Mobiliario y equipo de oficinas y otros	38,382.35		
Equipo Rodante	1,508,647.61		
Depreciación Acumulada Eq. Rodan.	-962,452.41		
Total Activos Muebles	584,577.55		
ACTIVOS INMUEBLES		PATRIMONIO	
Propiedad Inmuebles	11,777,851.59	Patrimonio Donado	13,425,049.21
Total Activos Inmuebles	11,777,851.59	Excedente (Pérdida) Acumulado	-746,809.59
ACTIVOS DIFERIDOS	73,716.22	Total Patrimonio	12,678,239.62
TOTAL ACTIVOS	12,681,879.45	PASIVO + PATRIMONIO	12,681,879.45

DATOS GENERALES

Dirección: Km. 3½ de la carretera sur, contiguo al Rest. La Plancha 3, Managua
Apdo. 2773, Managua.

Telefax: 268 21 32 / 268 21 29

Correo electrónico: nicaragua@dianova.org

Web: www.dianova.org